

新疆志存新能源材料有限公司若羌县工业园  
临时用地生活区建设项目土地复垦方案报告表

编制单位：新疆新土不动产估价有限公司  
编制时间：2022 年 6 月



# 新疆志存新能源材料有限公司若羌县工业园临时用地生活区建设项目 土地复垦方案报告表

项目概况	项目名称		新疆志存新能源材料有限公司若羌县工业园临时用地生活区建设项目						
	单位名称		新疆志存新能源材料有限公司						
	项目性质		生活区						
	法人代表		南东东		联系电话				
	联系人		张峰		联系电话		13279978995		
	单位地址		新疆巴音郭楞蒙古自治州若羌县吾塔木乡果勒艾日克村吉祥路 1 巷 005 号						
	企业性质		有限责任公司（非自然人投资或控股的法人独资）			项目性质		新建项目	
	项目位置土地利用现状图幅号								
	项目区用地面积（hm <sup>2</sup> ）		0.6825		其中：临时用地面积（hm <sup>2</sup> ）			0.6825	
	项目位置		新疆巴音郭楞蒙古自治州若羌县塔东工业园内，距离若羌县人民政府约 16.3 公里						
	生产能力（或投资规模）		421.45 万元		建设期限		24 个月		
	生产年限（或建设期限）		2 年		方案服务年限		24 个月		
项目区面积	用地类型	原地类面积（hm <sup>2</sup> ）							
		农用地		建设用地				未利用地	
		小计	林地 03	小计	交通运输用地 10	城镇村及工矿用地 06	其他土地 12		
			其他林地 0307		公路用地 1003	工业用地 0601	裸岩石砾地 1207		
	管道施工区		0.6825			0.6825			
	合计	0.6825							
	方案编制单位	编制单位名称		新疆新土不动产估价有限公司					
法人代表		陈忠露							
资质证书名称		土地规划机构等级证书		资质等级		乙级			
发证机关		新疆维吾尔自治区土地学会		编号		650102020022			
联系人		马剑鑫		联系电话		15899221653			
主要编制人员									
姓名		职务/职称	单位		签名				
董乐		高级工程师/技术总监	新疆新土不动产估价有限公司						
陈忠露		工程师/审定	新疆新土不动产估价有限公司						
马剑鑫		工程师/项目负责	新疆新土不动产估价有限公司						
韩禹龙		工程师/编写	新疆新土不动产估价有限公司						
李晓春		工程师/编写	新疆新土不动产估价有限公司						

复垦区 土地利用现状	土地类型		各用地类型占地面积（hm <sup>2</sup> ）						
		一级地类	二级地类	拟损毁	拟永久占用				
					办公及生活 服务设施	生产及产品 测试区	绿化用地	道路用地	小计
	农用地	林地 03	其他林地 0307						
	建设用地	小计							
		交通运输用 地 10	公路用地 1003						
		城镇村及工 矿用地 06	工业用地 0601						
	未利用地	其他土地 12	裸岩石砾地 1207	0.6825					
合计			0.6825						
复垦责 任范围 内土地 损毁类 型	损毁类型	面积（hm <sup>2</sup> ）	其 中						
			已损毁（hm <sup>2</sup> ）			拟损毁（hm <sup>2</sup> ）			
	挖损								
	塌陷								
	压占	0.6825					0.6825		
	合 计	0.6825					0.6825		
预期 复垦 情况	用地 类型	土地复垦基本单元汇总面积			复垦后土地类型				
		永久用地（hm <sup>2</sup> ）		临时用地（hm <sup>2</sup> ）					
	临时用地	0	0.6825		裸岩石砾地				
	合计		0.6825						
	土地复垦率			100%					
	复垦方式	项目所在地县级自然资源主管部门或原土地权利人组织复垦或者临时用地方组织复垦							
土地复垦静态投资预算（万元）		9.5649		单位面积投资预算（元/亩）			9343		

### 一、主要复垦措施及工程量

#### 1、建构筑物拆除

待主体项目建设完成后，拟占用土地范围内建构筑物拆除，拆除总量约 4436 m<sup>2</sup>。采用挖掘机等大型机械进行拆除施工。

#### 2、渣土清运

拆除过程中，建筑垃圾采用挖掘机装载，大型渣土运输车运输。清运拆除的建筑垃圾总量约 1774.5 m<sup>3</sup>，运输距离约 11km。

#### 3、土地平整

清运工完成后，以占用土地范围内部土方平衡为基础，利用大型推土机对场地进行精细化平整和压实，推平夯实地面高低不平整区域，平均平整厚度约 15cm，平整后地面坡度达到复垦质量要求。依此设计测算，面积为 0.6825hm<sup>2</sup>，平整工程量为 1024m<sup>3</sup>。土方推运距离约 18-30m。

#### 4、监测工程

土地损毁监测：主要是在该工程建设期内进行监测，即施工过程中的建设挖占、机械对土壤的碾压程度和面积的监测，监测点为 1 处，监测频率为 6 个月 1 次，土地损毁监测年限为 24 个月，共监测 4 个点次。

### 二、主要复垦工作计划

本复垦方案服务期限为 24 个月（2022 年 7 月 1 日-2024 年 6 月 30 日）。

1、2022 年 7 月至 2024 年 4 月 30 日主要对项目建设期临时损毁的土地采取预防控制措施。

2、2024 年 5 月 1 日开始主要对临时损毁的土地采取工程修复技术措施。

3、2024 年 6 月 30 日完成对临时损毁的土地修复任务。

### 三、组织领导措施

为确保土地复垦方案提出的各项土地损毁防治措施的实施和落实，若羌县自然资源行政主管部门与新疆志存新能源材料有限公司联合成立土地复垦领导小组，制定企业内部自我检查、监督制度。若羌县自然资源行政主管部门负责工程建设中土地复垦工程实施情况的监督检查和验收；新疆志存新能源材料有限公司负责承担本项目全部土地复垦费用，并将其计入生产成本预算；企业与若羌县自然资源行政主管部门、约定银行签订三方“土地复垦费用监管协议”，建立土地复垦专用账户中，专用账户，并按照“企业所有，政府监管，专户存储、专款专用”的原则管理。企业同时负责工程建设中土地复垦工程管理和实施工作，按照土地复垦实施的治理措施、进度安排、技术标准等，严格施工，保质保量地完成水土保持各项措施。

### 四、政策措施

1、做好对项目区当地群众的宣传发动工作，建立土地复垦方案编制和实施的公众全程参与机制，以现场问卷调查、座谈会、公示公告等方式，积极征求当地群众、专家领导以及当地自然资源、环保等相关部门的意见建议，取得广大群众的理解和支持，充分依靠园区管委会及上级政府的有力支持。

2、按照“谁进行损毁、谁负责复垦”的原则，进行项目区土地复垦工作。

3、土地复垦规划应当与若羌县国土空间规划相协调。

### 五、管理措施

1、加强对复垦后土地的管理，严格执行复垦措施。

2、按照年度复垦方案逐地块落实，对土地开发复垦实行统一管理。

3、保护土地复垦单位的利益，调动土地复垦的积极性。

4、坚持全面规划，综合治理，要治理一片见效一片，不搞半截子工程。

### 六、技术保证措施

项目一经批准，项目实施单位必须严格按项目总体规划执行，并确保资金、人员、机械、技术、服务到位，设立专门办公室，具体负责复垦工程的规划指导、监督、检查、组织协调和工程实施，并对其实行目标管理，确保复垦规划设计目标的实现。

### 七、资金来源和管理使用办法

工程建设中的各项土地复垦措施所需资金均来源于工程建设投资中，列入工程建设的总体安排和年度计划中，按资金使用方案有计划、有组织的拨付、使用和实施。

投资估算 测算依据	1、投资估算依据： (1)《土地复垦方案编制规程》(TD/T1031.1-2011)； (2)《土地开发整理项目规划设计规范》(TD/T1012-2000)； (3)财政部、国土资源部《土地开发整理项目预算编制规定》(2012年2月)； (4)财政部、国土资源部《土地开发整理项目预算定额》(2012年2月)； (5)财政部、国土资源部《土地开发整理项目施工机械台班费定额》(2012年2月)； (6)国土资源部土地整理中心《土地复垦方案编制实务》(2011年)； (7)水利部《开发建设项目水土保持工程概(估)算编制规定》(2003年)； (8)《关于印发土地开发整理项目预算定额标准的通知》财综(2011)128号； (9)新疆维吾尔自治区巴州工程建设标准造价信息网发布的2021年11月建设工程除税综合价格信息以及实地调查价格； (10)若羌县的当地物价部门、物资供应部门等有关部门对材料设备价格的规定； (11)项目规划工程量及相关图纸、资料。 2.投资估算： 土地复垦方案静态总投资为 9.5649 万元		
费用构成	序号	工程或费用名称	费用/万元
	1	工程施工费	8.6570
	2	设备费	0.0000
	3	其他费用	0.2350
	4	监测与管护费	0.2400
	(1)	复垦监测费	0.2400
	(2)	管护费	0.0000
	5	预备费	0.4329
	(1)	基本预备费	0.0000
	(2)	价差预备费	0.4329
	(3)	风险金	0.0000
	6	静态总投资	9.5649

填表人：马剑鑫

填表日期：2022 年 6 月

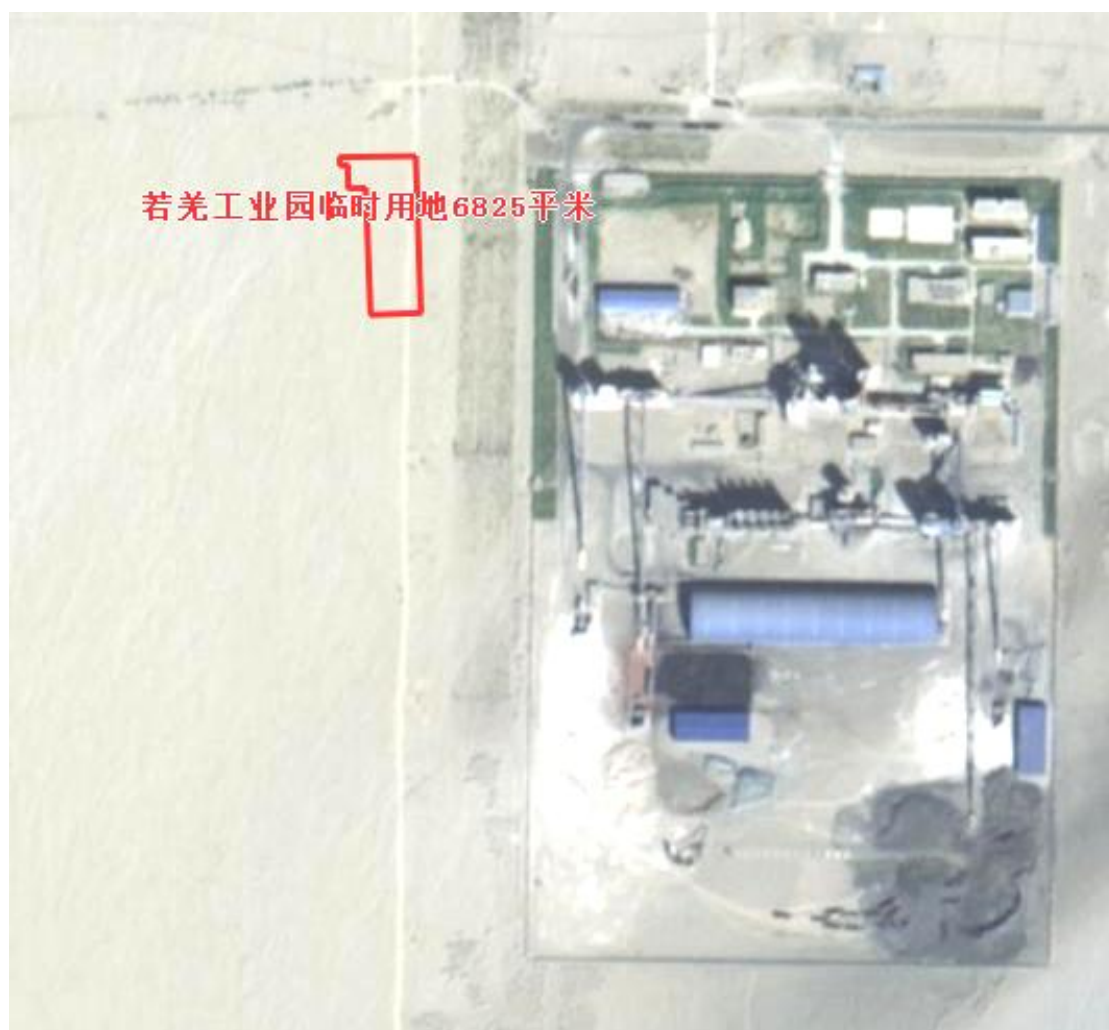
委托方营业执照

统一社会信用代码 91652824MA7HP19X0T		名称 新疆志存新能源材料有限公司		注册资本 壹亿元整
类型 有限责任公司（非自然人投资或控股的法人独资）		成立日期 2022年02月14日	营业期限 长期	
法定代表人 南东东		住所 新疆巴音郭楞蒙古自治州若羌县吾塔木乡果勒文日克村吉祥路1巷005号	经营范围 一般项目：新材料技术研发；新材料技术推广服务；新材料技术研发；电子专用材料销售；电池制造；电池销售；实现有色金属冶炼；资源再生利用技术研发；技术服务、技术开发、技术咨询、技术转让、技术推广；（除依法须经批准的项目外，凭营业执照依法自主开展经营活动）	
扫描二维码， “信 受企业信用信息公示 系统”了解更多记 录、许可、监管信息。		扫描二维码， “信 受企业信用信息公示 系统”了解更多记 录、许可、监管信息。		
登记机关 2022年02月28日		登记机关 2022年02月28日		

http://www.xj.gov.cn

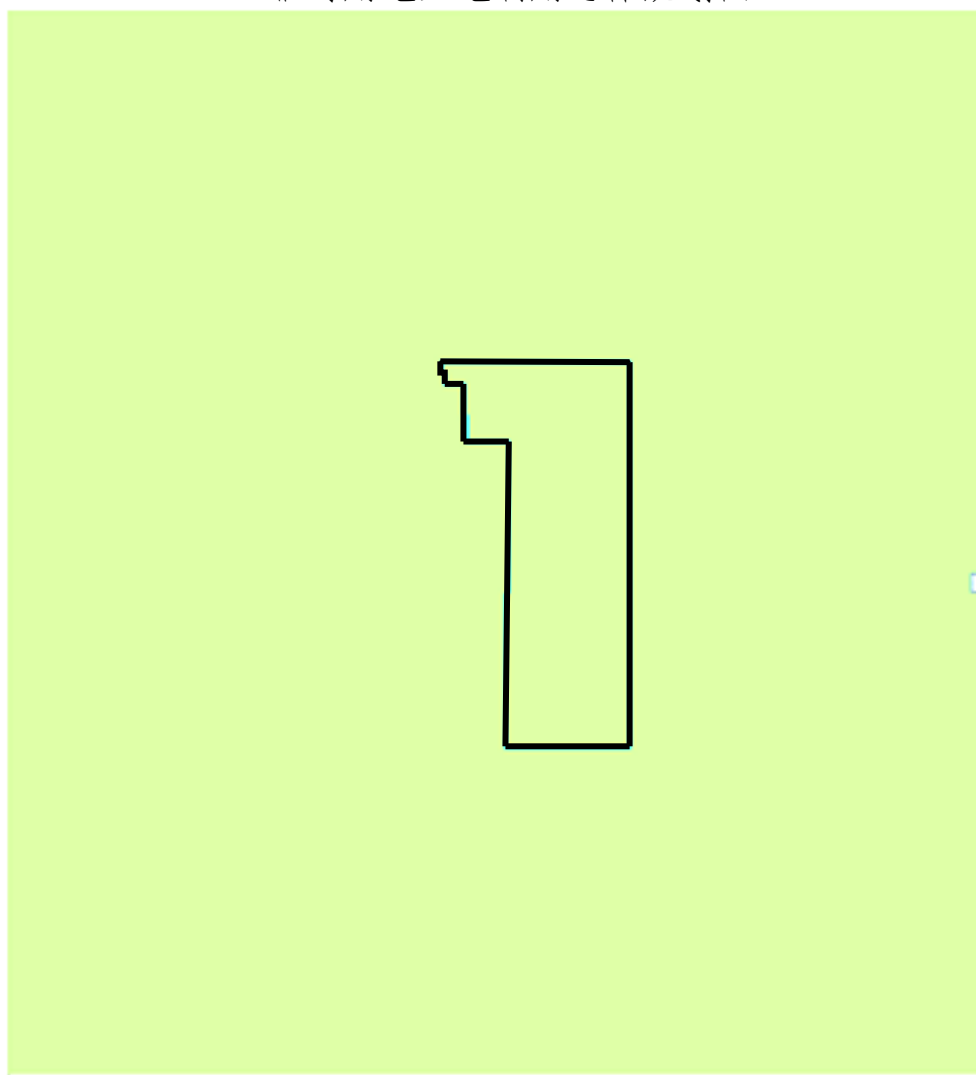
国家市场监督管理总局监制

临时用地位置图





# 临时用地土地利用总体规划图



## 临时用地土地利用现状图

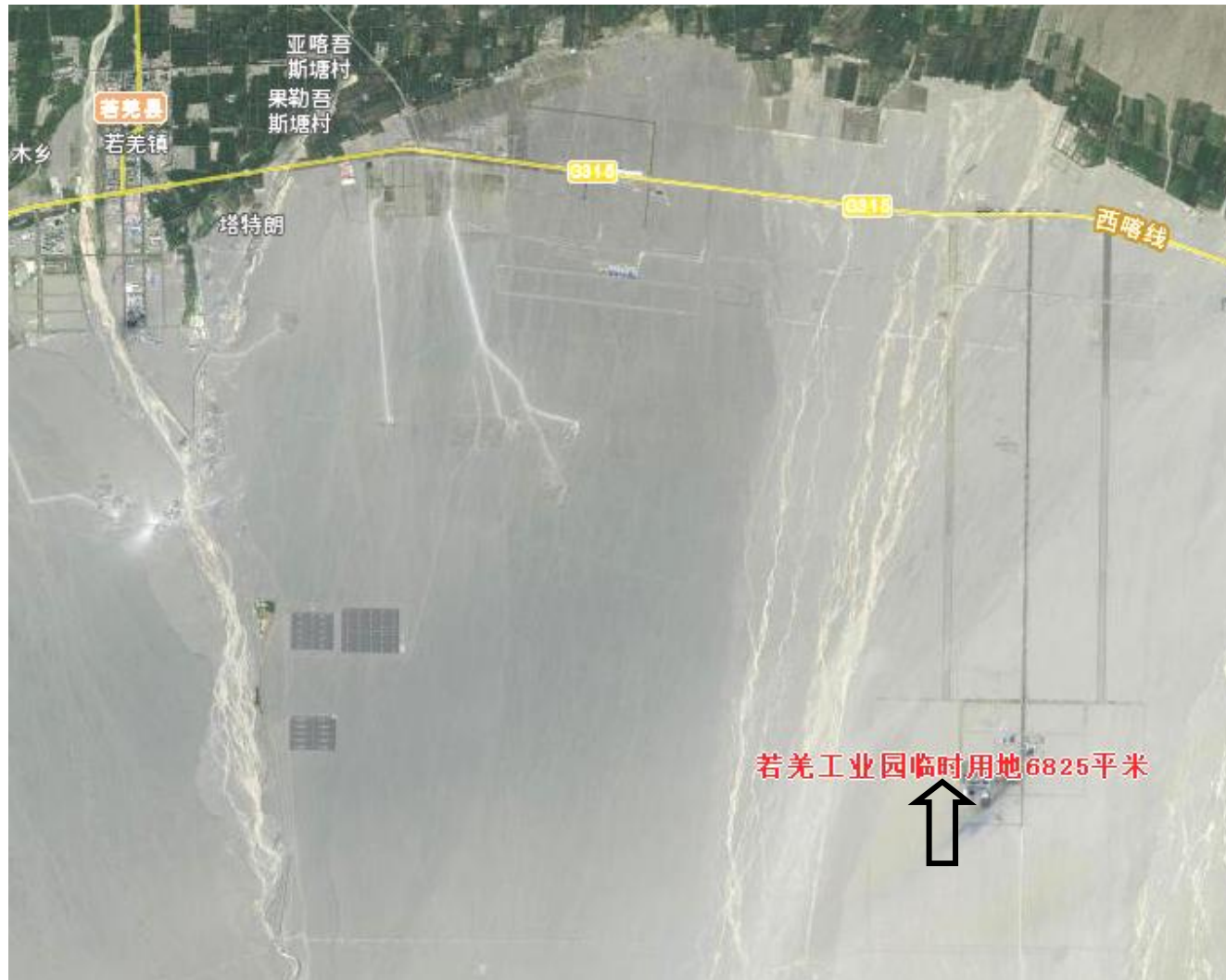
图块属性编辑

属性	属性值
基础属性	
要素代码	19111000
BSM	:BSM 652824211000080258
YSJM	:YSJM 2001010100
TBYBH	:TBYBH
TBBH	:TBBH 16726
DLEM	:DLEM 1207
DLMC	:DLMC 裸岩石砾地
QSZ	:QSZ 10
QSDWDM	:QSDWDM 6528242050010000000
QSDWMC	:QSDWMC 若羌县直属
ZLDWDM	:ZLDWDM 6528242050010000000
ZLDWMC	:ZLDWMC 若羌县直属
TEMJ	:TEMJ 7185279.030000
KCDLEM	:KCDLEM
KCLS	:KCLS 0.000000
KCMJ	:KCMJ 0.000000
TBDLMJ	:TBDLMJ 7185279.030000
GDLX	:GDLX
GDPDJB	:GDPDJB
XZDWKD	:XZDWKD 0.000000
TBXHDM	:TBXHDM

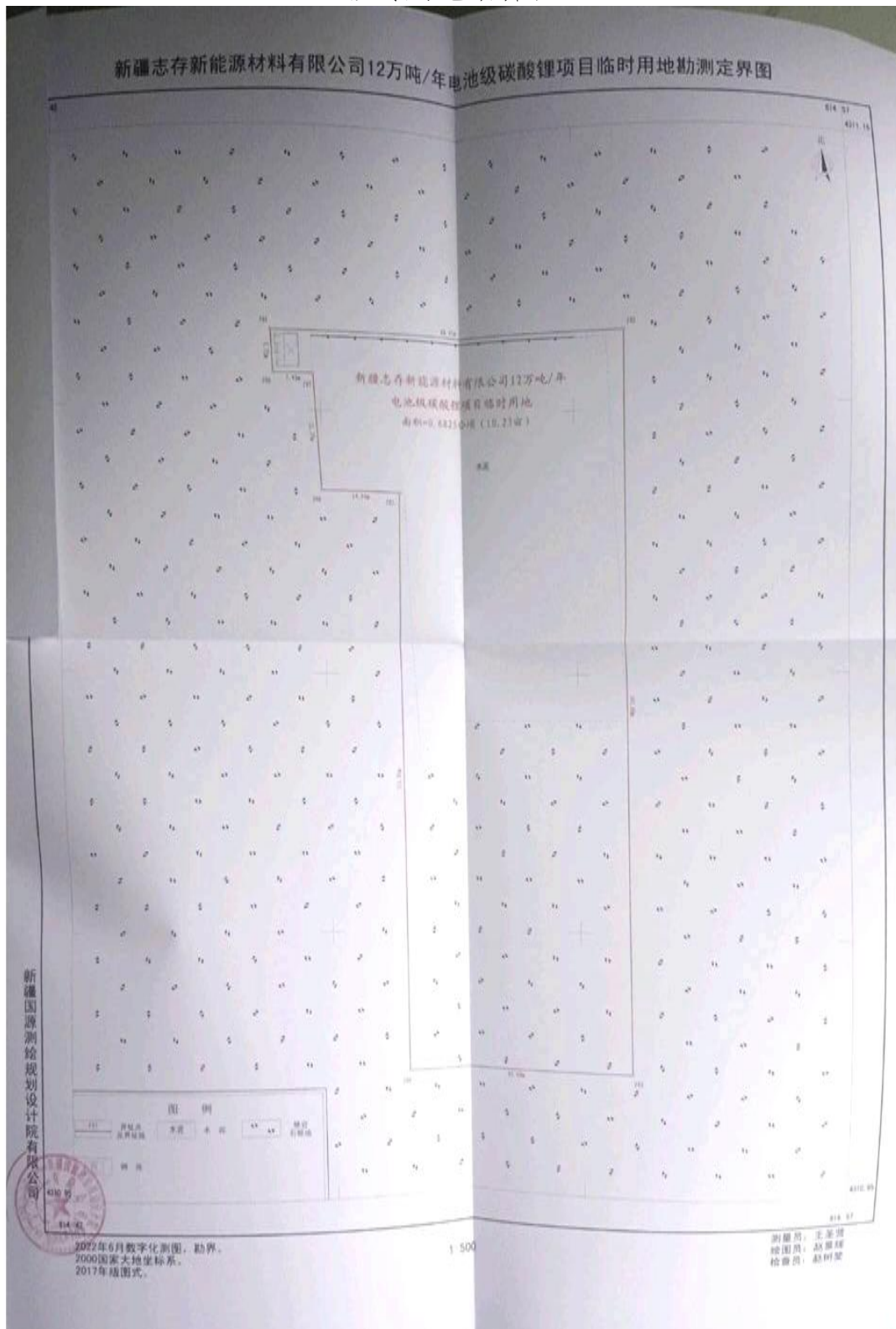
收缩



临时用地区位示意图



# 临时用地勘界图







### 临时用地宗地坐标表

[illegible]

临时用地原始现场照片



受托单位营业执照及资质证书

	
统一社会信用代码 91650102589346856P	<h1>营业执照</h1>
	
电子营业执照文件仅供参考，具体信息请登录公示系统查验或用电子营业执照软件扫码查验。	
名称 新疆新土不动产估价有限公司	注册资本 壹佰万圆整
类型 有限责任公司(自然人投资或控股)	成立日期 2012年02月29日
法定代表人 陈忠露	营业期限 长期
经营范围 不动产评估咨询；房地产咨询活动；房地产经纪；开展不动产登记代理服务；在自治区范围内从事地州（市）级（含地州（市）级）以下的土地利用总体规划，土地开发整理规划，基本农田保护规划，土地生态建设规划，土地整治工程规划及其他土地专项编制、设计、论证、咨询等业务。（依法须经批准的项目，经相关部门批准后方可开展经营活动）	住所 新疆乌鲁木齐市天山区碱泉街358号向阳一期6栋负一层商铺12
登记机关 天山区市场监督管理局	
2022 年 02月 07 日	
说明： 1、本营业执照于2022年02月07日13时19分55秒由陈忠露(法定代表人)留存(打印) 2、数字签名：ADBGAEASVt8Uo/mSLIBHvXNDxc+EHgEslp0H2LjUjMBIHk+oICIQD+p89WJMUQYWg+urLaVuGT+m1Qep+evCwgzwqNvQJCw==	

国家企业信用信息公示系统网址：<http://www.gsxt.gov.cn>

国家市场监督管理总局监制



机构等级	乙级
机构名称	新疆新土不动产估价有限公司
证书号	650102020022
法定代表人	陈忠露
统一社会信用代码	91650102589346855P
执业范围	在自治区范围内从事地州（市）级（含地州（市）级）以下的土地利用总体规划、土地开发整理规划、基本农田保护规划、土地生态建设规划、土地整治工程规划以及其他土地专项规划编制、设计、论证、咨询等业务
机构地址	乌鲁木齐市天山区碱泉街358号向阳一期6栋负一层商铺12
联系电话	18997998998
有效期限	以审核盖章为准

土地规划机构评选推荐年审结果	
第一年度	 有效期至2021年3月31日
第二年度	 有效期至2022年3月31日
第三年度	有效期至 年 月 日
第四年度	有效期至 年 月 日