

# 中广核巴州若羌县三期 50 万千瓦风电项目 临时用地土地复垦方案报告表

甲方：中广核新能源若羌有限公司

乙方：新疆国源测绘规划设计院有限公司



中广核巴州若羌县三期 50 万千瓦风电项目

临时用地土地复垦方案报告表

项目概况	项目名称	中广核巴州若羌县三期 50 万千瓦风电项目		
	单位名称	中广核新能源若羌有限公司		
	单位地址	新疆巴音郭勒蒙古自治州若羌县团结路以东幸福路南侧 民政局 116 室等 29 户二层 666 号		
	法人代表	张华	联系电话	
	企业性质	有限责任公司	项目性质	新建项目
	项目位置	若羌县直属		
	资源储量	(建设项目不填写)	投资规模	148621 万元
	划定矿区范围 批复文号	(建设项目不填写)	项目区面积	5.9904hm <sup>2</sup>
	项目位置土地利 用现状图幅号	J45G014080		
	生产年限 (或建设期限)	2 年 (2025.11-2027.11)	土地复垦方案 服务年限	1 年 (2027.11-2028.11)
方案编制单位	编制单位名称	新疆国源测绘规划设计院有限公司		
	法人代表	刘刚		
	资质证书名称	土地规划资质	资质等级	乙级
	发证机关	新疆维吾尔自治区土地协会	编号	650102016005
	联系人	万新宇	联系电话	
	主要编制人员			
	姓名	职称	单位	签名
	万新宇	高级工程师	新疆国源测绘规划设计院有限公司	万新宇
	赵同辉	中级工程师	新疆国源测绘规划设计院有限公司	赵同辉

复垦区土地利用现状	土地类型		面积 hm <sup>2</sup>			
	一级地类	二级地类	小计	已损毁	拟损毁	永久占用
	其他土地	盐碱地	5.9904		5.9904	
	合计		5.9904		5.9904	
复垦责任范围内土地损毁及	类型		面积 hm <sup>2</sup>			
			小计		已损毁或占用	拟损毁或占用
	损毁	挖损				
		塌陷				
		压占	5.9904		5.9904	
		小计				
	占用					
	合计		5.9904		5.9904	
复垦土地面积	一级地类	二级地类	面积 hm <sup>2</sup>			
			已复垦		拟复垦	
	其他土地	盐碱地			5.9904	
	合计				5.9904	
	土地复垦率%				100%	
工作计划及	一、主要复垦措施					
	1、工程措施设计					
	<div>（1）地表构建筑物和固化物拆除及清理措施</div> <div>该临时用地为建设过程中施工人员的生产生活区，生产生活区需在场地合理布局的基础上搭建临时构建筑物，施工结束后，这些临时设施的服务功能一并结束，此时需对地面固化物进行拆除，临时生产生活区为原土压实，部分存在砂石料垫层情况，对砂石料垫层进行清理。利用钩机、铲车、充气钻等机械设备，对建设区的混凝土固化物进行清除和破碎，清理后将废弃物运送至附近的建筑垃圾填埋场（约 90 千米）；地上构筑物可拆卸的生活区、办公区等可拆卸板房待临时用地使用期限到期前由建设</div>					



3	废渣外运	m <sup>3</sup>	180
4	砂砾清除拉运	m <sup>3</sup>	540

三、土地复垦工作计划安排

根据中广核巴州若羌县三期 50 万千瓦风电项目临时用地施工工艺、工程进度计划及临时用地对土地损毁的阶段性和区位性特点，结合实地土地利用现状调查情况，对本项目复垦责任范围内的损毁土地作出复垦工作计划安排，以保证及时复垦被损毁的土地。本复垦方案对土地复垦工作分别作出土地复垦工作总体安排、阶段土地复垦工作计划安排和土地复垦工作计划安排。

中广核巴州若羌县三期 50 万千瓦风电项目临时用地于 2025 年 11 月开工建设，工程建设期为 2 年（2025 年 11 月至 2027 年 11 月），临时用地期限 2 年。因此，本方案对本项目土地复垦工作总体计划安排为：2027 年 11 月至 2028 年 11 月，主要复垦目标任务为使用过程中造成的损毁土地。损毁面积 5.9904hm<sup>2</sup>，全部为盐碱地。

（1）工程计划工期为 2 年，因此，本方案对本项目土地复垦工作总体计划安排为：2025 年 11 月至 2028 年 11 月，主要复垦目标任务为项目建设临时损毁的土地。损毁面积 5.9904hm<sup>2</sup>，拟复垦为盐碱地 5.9904 公顷，计划投资 48.54 万元；

（2）本项目完成对损毁土地地表固化物清理、场地平整后不再进行扰动，保持与周边景观一致。

四、土地复垦保障措施

（1）中广核新能源若羌有限公司为土地复垦实施管理机构，全面负责本方案复垦工作。

（2）制定复垦方案实施领导责任制，制定内部自我检查、自我监督机制。

（3）根据《土地复垦条例》（国务院令〔2011〕第 592 号）第 3 条和第 15 条规定，本项目建设单位全部承担中广核巴州若羌县三期 50 万千瓦风电项目临时用地的土地复垦费用，并将其计入本项目建设总投资。

（4）建立土地复垦专用账户，专用账户按照“政府监管，专户存储、专款专用”的原则管理。

（5）建立土地复垦方案编制与实施的公众全程参与机制，以问卷调查、座谈会、公示公告等方式，积极征求当地专家领导及国土、建设、环保等相关部门的意见建议。

五、技术保障措施

	<p>针对项目区内土地复垦的方法，经济、合理、可行、达到合理高效利用土地的标准。项目一经批准，项目实施单位必须严格按总体规划执行，并确保资金、人员、机械、技术服务到位，设立专门办公室，具体负责复垦工程的规划指导、监督、检查、组织协调和工程实施，并对其实行目标管理，确保规划设计目标的实现。</p> <p>为便于土地复垦方案实施和管理，应将土地复垦方案设计资料及图表、年度施工进度、年度经费使用等技术经济指标、效益指标以及检查验收的全部文件、报告、图表等资料归档，为土地复垦措施施工和土地复垦的管理提供充分的依据。</p> <p><b>六、资金来源和管理使用办法</b></p> <p>工程建设中的各项土地复垦措施所需资金均来源于工程建设投资中，列入工程建设的总体安排和年度计划中，按方案有计划、有组织的实施。</p> <p>土地复垦实施过程中要完善土地复垦资金管理办法，确保复垦资金足额到位安全有效；设立专门账户，专款专用。国家和自治区补贴资金、政策性减免资金要统一管理，各有关部门政策性减免资金必须存入财政专户，统一调动，确保资金全部用于土地复垦工程之中。审计部门要定期和不定期地对资金的运作进行审计监督，确保方案顺利实施。</p>	
投资估算	测算依据	<p>(1) 《土地复垦方案编制规程》（TD/T1031.1-2011）；</p> <p>(2) 财政部、原自然资源部《土地开发整理项目预算编制暂行规定》（2012 年 2 月）；</p> <p>(3) 财政部、原自然资源部《土地开发整理项目预算定额标准》（2012 年 2 月）；</p> <p>(4) 财政部、原自然资源部《土地开发整理项目施工机械台班费定额》（2012 年 2 月）；</p> <p>(5) 原自然资源部土地整治中心《土地复垦方案编制实务》（2011 年）；</p> <p>(6) 《关于加强基本建设大中型项目概算中“价差预备费”管理的有关通知》（计投资〔1999〕1340 号）；</p> <p>(7) 主体工程初步设计预算价格及实际调查价格；</p> <p>(8)《关于进一步规范临时用地管理的通知》（新自然资规〔2022〕2 号）</p>

		(9) 2025 年 7 月份巴州库尔勒建设工程材料价格信息以及市场价格。			
	费用构成	序号	工程或费用名称	费用 / 万元	占总投资比例
		一	工程施工费	42.38	87.31%
		(一)	临时用地	42.38	87.31%
		二	设备费		
		三	其他费用	4.75	9.79%
		(一)	前期工作费	2.55	5.25%
		(二)	工程监理费	0.85	1.75%
		(三)	拆迁补偿费		
		(四)	竣工验收费	1.26	2.60%
		(五)	业主管理费	0.09	0.19%
		四	监测与管护费		
		五	预备费	1.41	2.90%
		(一)	基本预备费	1.41	2.90%
		(二)	价差预备费		
		(三)	风险金		
		六	静态总投资	48.54	100.00%
		七	动态总投资	48.54	100.00%

填表人：赵同辉 填表日期：2025年11月04日

填表说明

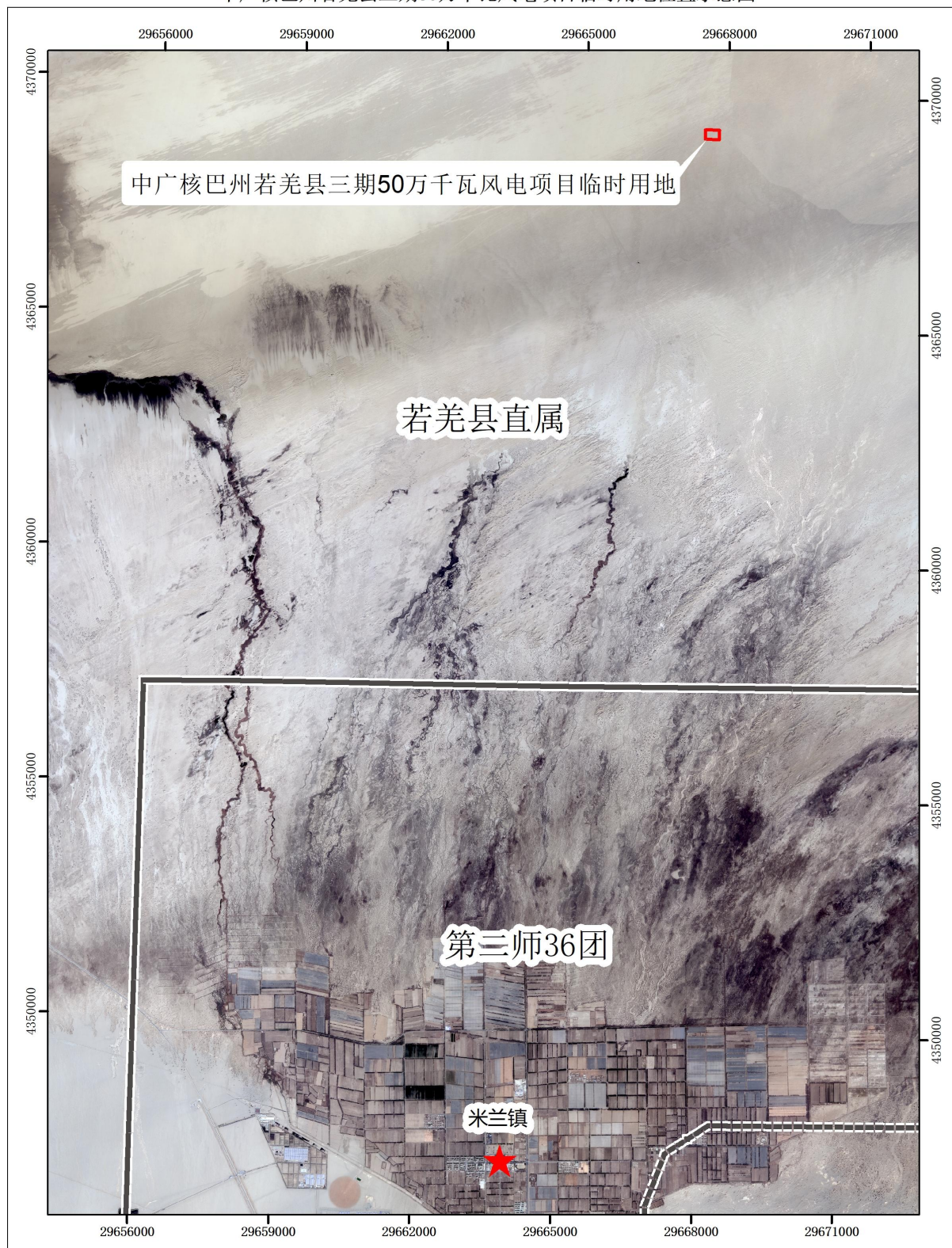
- 1、有关指标解释、编制原则、编制依据、计量单位等同报告书要求。
- 2、表内关系：（1）复垦区面积=永久性用地面积+损毁土地面积=复垦区土地利用现状合计。
- （2）损毁土地面积=复垦责任范围内土地损毁类型合计≥复垦面积合计。

## 现场照片





中广核巴州若羌县三期50万千瓦风电项目临时用地位置示意图

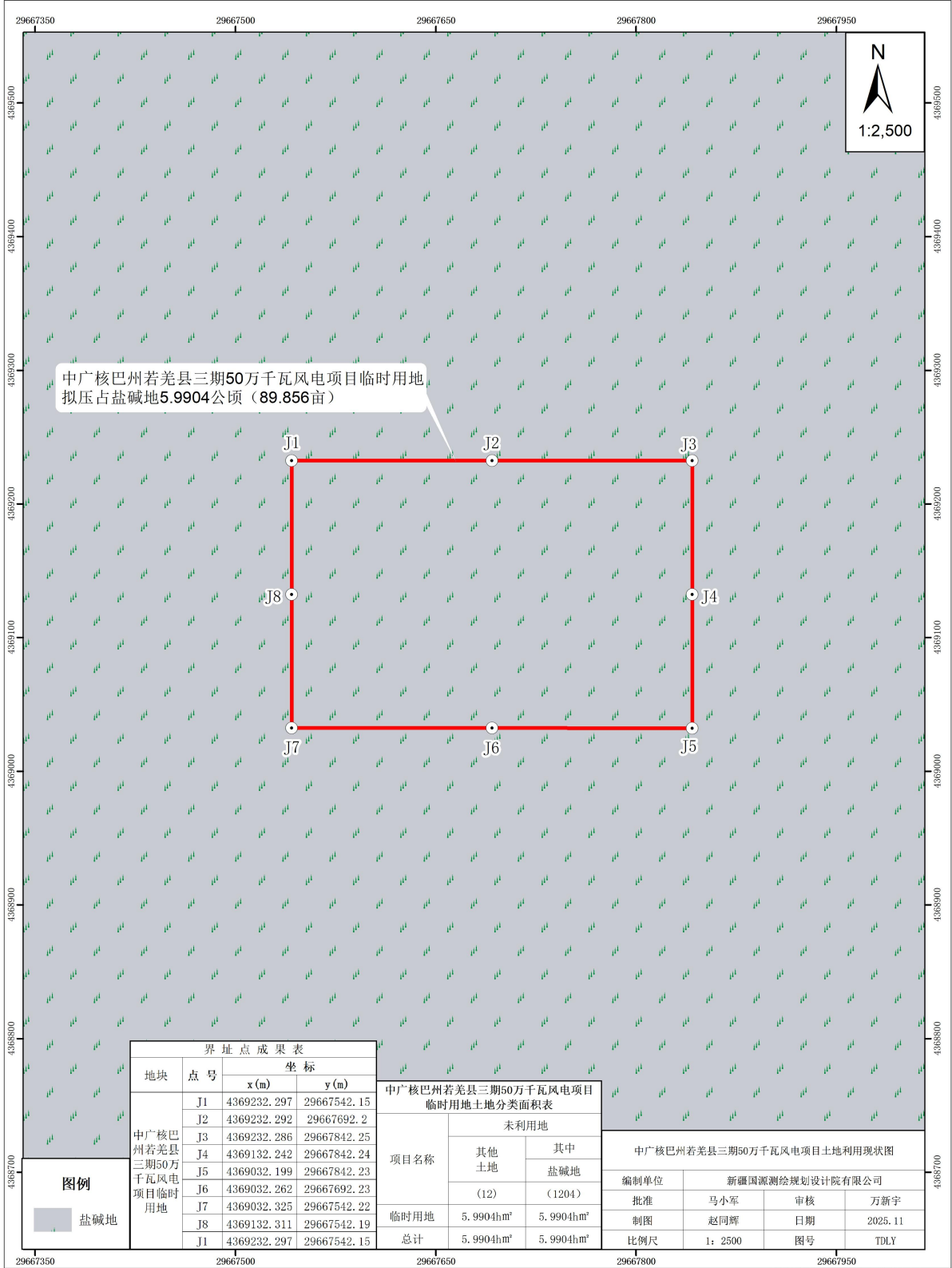


2000国家坐标系, 3度分带, 29度带  
1985国家高程基准

数据来源: 若羌县自然资源局

中广核巴州若羌县三期50万千瓦风电项目临时用地土地利用现状图

J45G014080

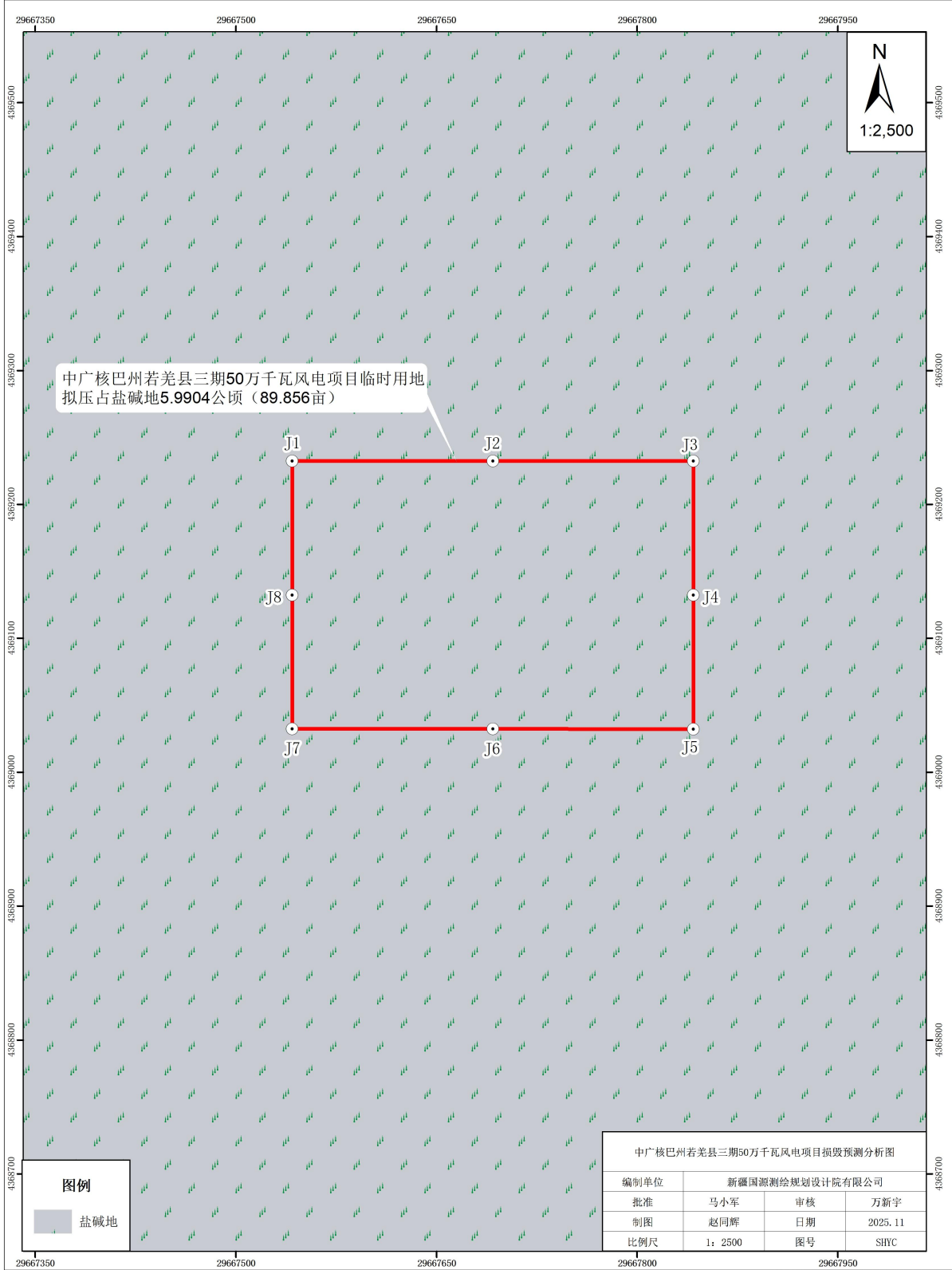


2000国家坐标系，3度分带，29度带  
1985国家高程基准

数据来源：若羌县自然资源局

中广核巴州若羌县三期50万千瓦风电项目临时用地损毁预测分析图

J45G014080



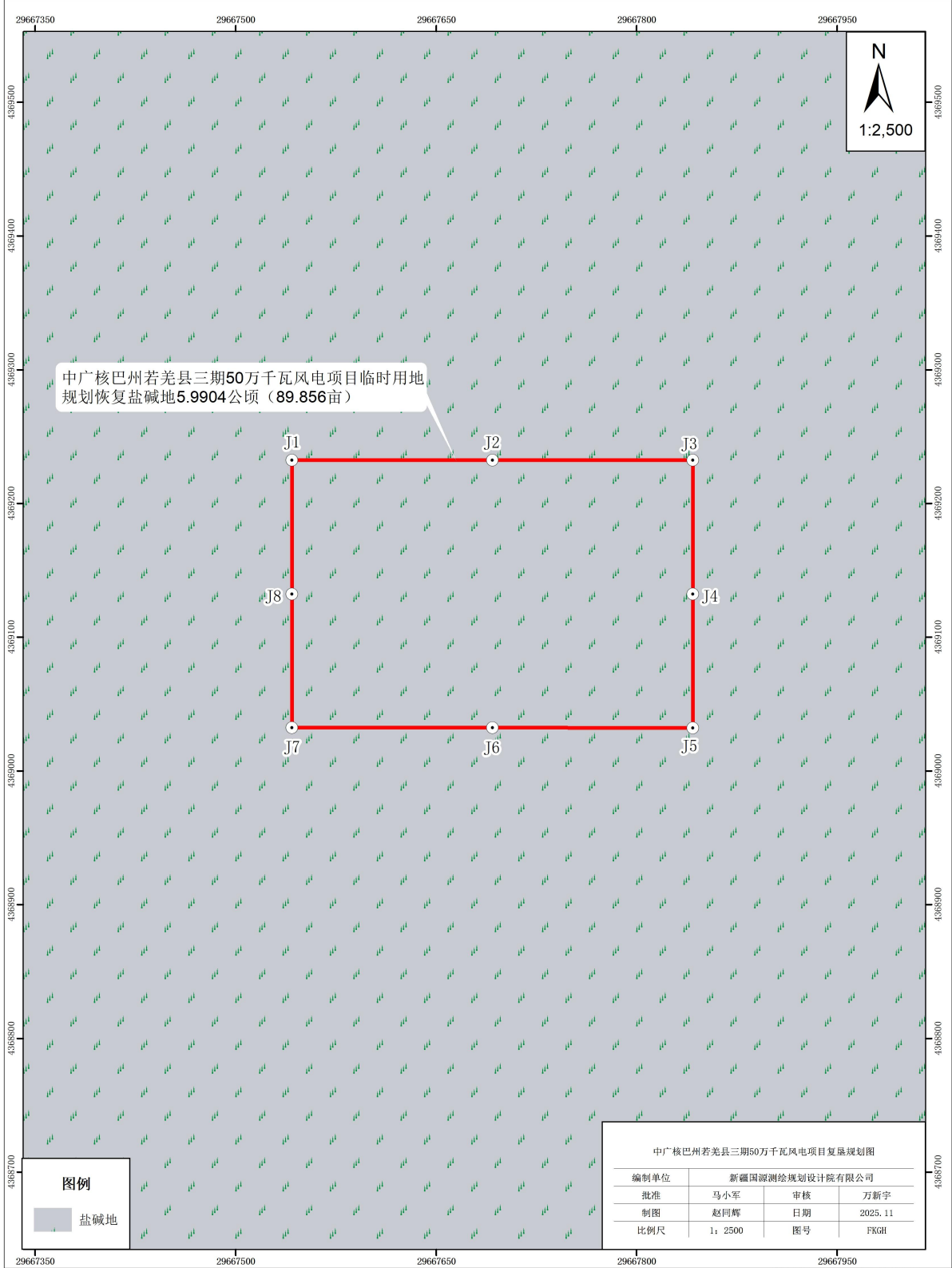
2000国家坐标系，3度分带，29度带  
1985国家高程基准

数据来源：若羌县自然资源局



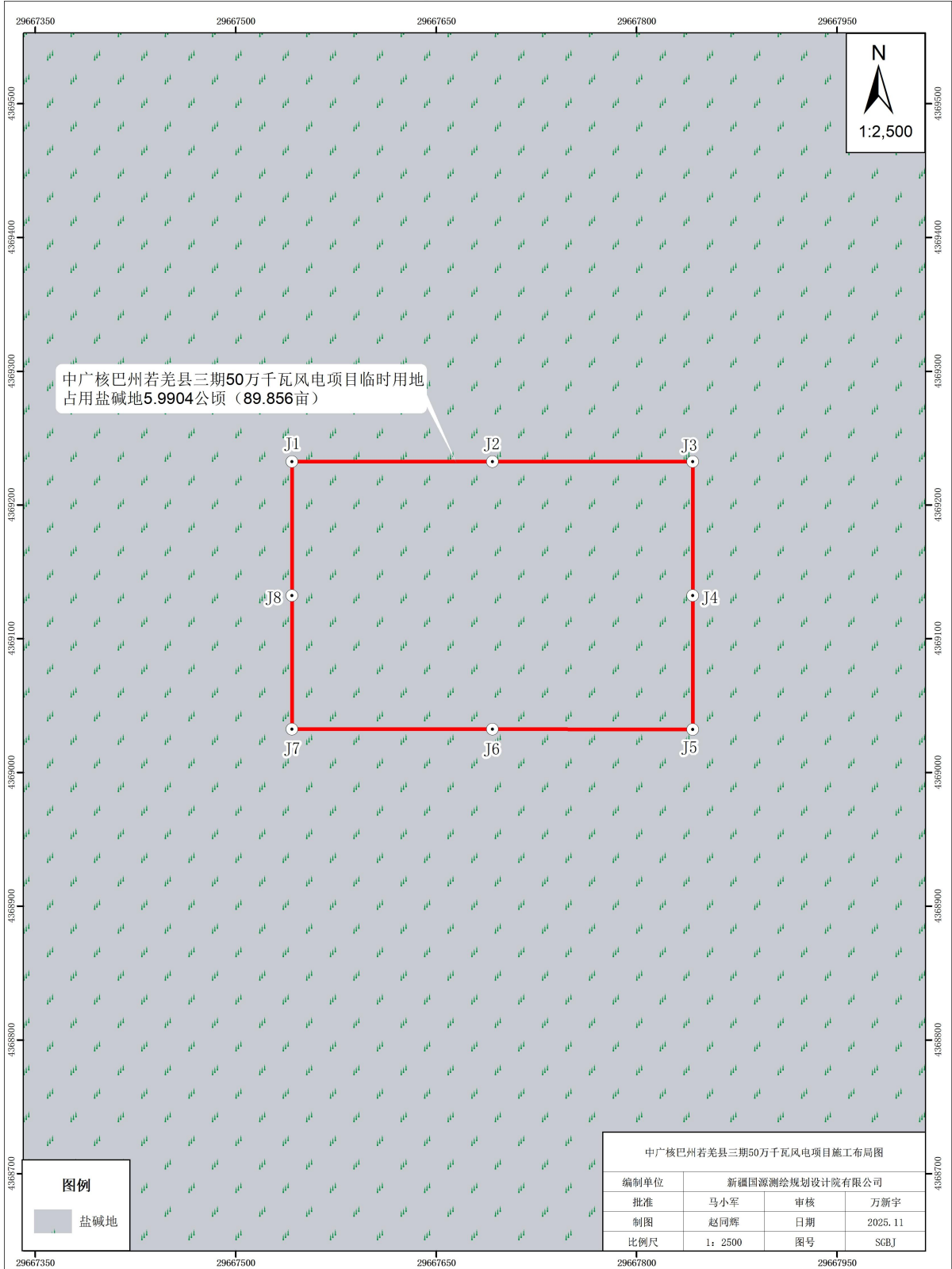
中广核巴州若羌县三期50万千瓦风电项目临时用地复垦规划图

J45G014080



中广核巴州若羌县三期50万千瓦风电项目临时用地施工布局图

J45G014080



2000国家坐标系，3度分带，29度带  
1985国家高程基准

数据来源：若羌县自然资源局



تجارت كىشىسى

# 营业执照

(副本)

(1-1)

统一社会信用代码

91652824MACPLC7N17

扫描二维码登录  
“国家企业信用  
信息公示系统”  
了解更多登记、  
备案、许可、监  
管信息。



名称 中广核新能源若羌有限公司

类型 有限责任公司（非自然人投资或控股的法人独资）

法定代表人 张华

经营范围 许可项目：发电业务、输电业务、供（配）电业务。（依法须经批准的项目，经相关部门批准后方可开展经营活动，具体经营项目以相关部门批准文件或许可证件为准）  
一般项目：风力发电技术服务；太阳能发电技术服务；新兴能源技术研发。（除依法须经批准的项目外，凭营业执照依法自主开展经营活动）

注册资本 壹仟万元整

成立日期 2023年07月03日

住所 新疆巴音郭楞蒙古自治州若羌县团结路以东幸福路南侧民政局116室等29户二层666号

登记机关



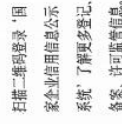
2023年07月03日

国家企业信用信息公示系统网址: <http://www.gsxt.gov.cn>

市场主体应当于每年1月1日至6月30日通过国家企业信用信息公示系统报送公示年度报告。

国家市场监督管理总局监制





تجارت کنشکسی  
執業照

91652800H415196626



名称	新疆国源测绘规划设计院有限公司
类型	有限责任公司（非自然人投资或控股的法人独资）
法定代表人	刘刚
注册资本	伍仟零伍拾陆万叁仟壹佰玖拾捌元叁角捌分
成立日期	1994年04月06日
住所	新疆巴州库尔勒市索克巴格路住建大厦 11楼
经营范围	许可项目：测绘服务；国土空间规划编制；通用航空服务；建设工程设计；建设工程勘察；印刷品出版；地质勘查技术服务及危险性评估。（依法须经批准的项目，经相关部门批准后方可开展经营活动）

[illegible]

سازمان اسناد و کتابخانه ملی  
کتابخانه ملی جمهوری اسلامی ایران

2025年09月25日

<http://www.gsxi.gov.cn>

دولت عرفة كسلات لاجورني تالكلرلار سسېمى تور لوكسى:  
**国家企业信用信息公示系统网址:**

قوات بازار تجارت - بافقو بازار باق تجارت قوت باقوت

# 土地规划机构等级证书

机构等级：乙级

证书编号：650102020019

单位名称：新疆国源测绘规划设计院有限公司

法定代表人：王宪玖

统一社会信用代码：91652800H415196626

注册地址：新疆巴州库尔勒市索克巴格路住建大厦11楼

有效期限：2025年3月至2026年3月

执业范围：

在自治区范围内从事地州（市）级（含地州（市）级）以下的土地利用总体规划、土地开发整理规划、基本农田保护规划、土地生态建设规划、土地整治工程规划以及其他土地专项规划编制、设计、论证、咨询等业务

发证单位：

